

AMBRA

TELECOMANDO

REMOTE CONTROLLER

MANDO A DISTANCIA

TELECOMANDA

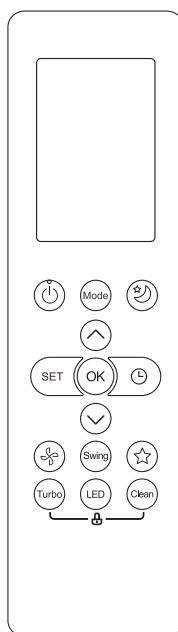
TÉLÉCOMMANDE

PILOT

CONTROLO REMOTO

ΤΗΛΕΧΕΙΡΙΣΤΗΡΙΟ

UZAKTAN KUMANDA



IT	MANUALE UTENTE
EN	USER MANUAL
ES	MANUAL DE INSTRUCCIONES
RO	MANUAL DE UTILIZARE
FR	MANUEL DE L'UTILISATEUR
PL	INSTRUKCJA OBSŁUGI
PT	MANUAL DO UTILIZADOR
EL	ΕΓΧΕΙΡΙΔΙΟ ΧΡΗΣΤΗ
TR	KULLANICI KILAVUZU

Cuprins

Specificații Telecomandă.....	02
Manipularea Telecomenzii	03
Butoane și Funcții	04
Indicatoare Ecran Telecomandă.....	07
Cum se Folosesc Funcțiile de Bază.....	08
Cum se Folosesc Funcțiile Avansate	11

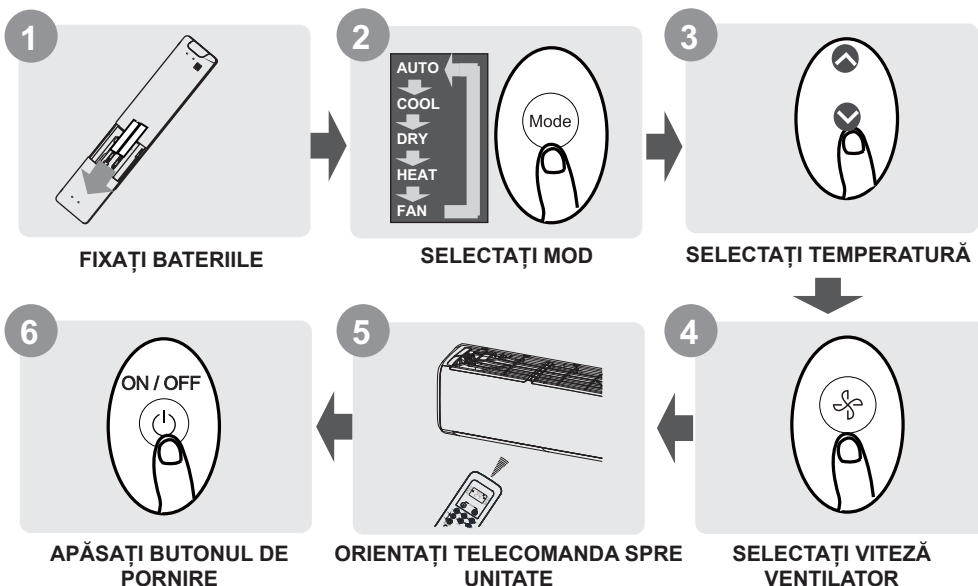
NOTĂ IMPORTANTĂ:

Vă mulțumim că ați cumpărat aparatul nostru de aer condiționat. Citiți acest manual cu atenție înainte de a folosi noua unitate de aer condiționat. Asigurați-vă că păstrați acest manual pentru consultare ulterioară.

Specificații Telecomandă

Tensiune	3,0V (Baterii uscate R03/LR03×2)
Arie Primire Semnal	8m
Mediu	-5°C~60°C(23°F~140°F)

Snelstartgids



NU SUNTEȚI SIGUR CE FACE O FUNCȚIE?

Consultați secțiunile Cum se Folosesc Funcțiile de Bază și Cum se Folosesc Funcțiile Avansate din acest manual pentru o descriere detaliată a modului de folosire a aparatului dvs. de aer condiționat.

NOTĂ SPECIALĂ

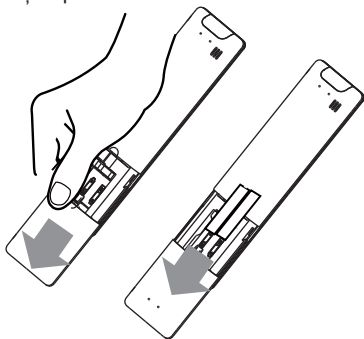
- Modelul butoanelor de pe unitatea dvs. poate diferi ușor față de exemplul prezentat.
- În cazul în care unitatea interioară nu are o anumită funcție, apăsarea butonului funcției respective de pe telecomandă nu va avea nici un efect.
- Când sunt diferențe mari între telecomandă și MANUALUL UTILIZATORULUI sau descrierea funcțiilor, descrierea din MANUALUL UTILIZATORULUI va preleva

Acționarea telecomenzii

Introducerea și înlocuirea bateriilor

Unitatea dvs. de aer condiționat poate veni cu două baterii (la unele unități). Plasați bateriile în telecomandă înainte de folosire.

1. Glisați în jos capacul de pe spatele telecomenzii, astfel descoperiți compartimentul bateriei.
2. Introduceți bateriile, acordând atenție potrivirii capetelor (+) și (-) ale bateriilor cu simbolurile din interiorul compartimentului pentru baterii.
3. Glisați capacul bateriei la loc.



! NOTE DE BATERIE

Pentru performanțe optime ale produsului:

- Nu amestecați baterii vechi cu unele noi sau diferite tipuri.
- Nu lăsați bateriile în telecomandă dacă nu intenționați să folosiți dispozitivul mai mult de 2 luni.



ELIMINAREA BATERIEI

Nu aruncați bateriile la deșeuri municipale nesortate Consultați legile locale pentru eliminarea corectă a bateriilor.

SFATURI DE FOLOSIRE A TELECOMENZII

- Telecomanda trebuie folosită la mai puțin de 8 metri de unitate.
- Unitatea va emite semnal sonor la recepția semnalului de la telecomandă.
- Perdelele, alte materiale și lumina directă a soarelui pot interfera cu receptorul semnalului infraroșu.
- Scoateți bateriile în cazul în care telecomanda nu va fi folosită mai mult de 2 luni.

NOTE LA FOLOSIREA TELECOMANDEI

Aparatul este conform regulamentelor naționale

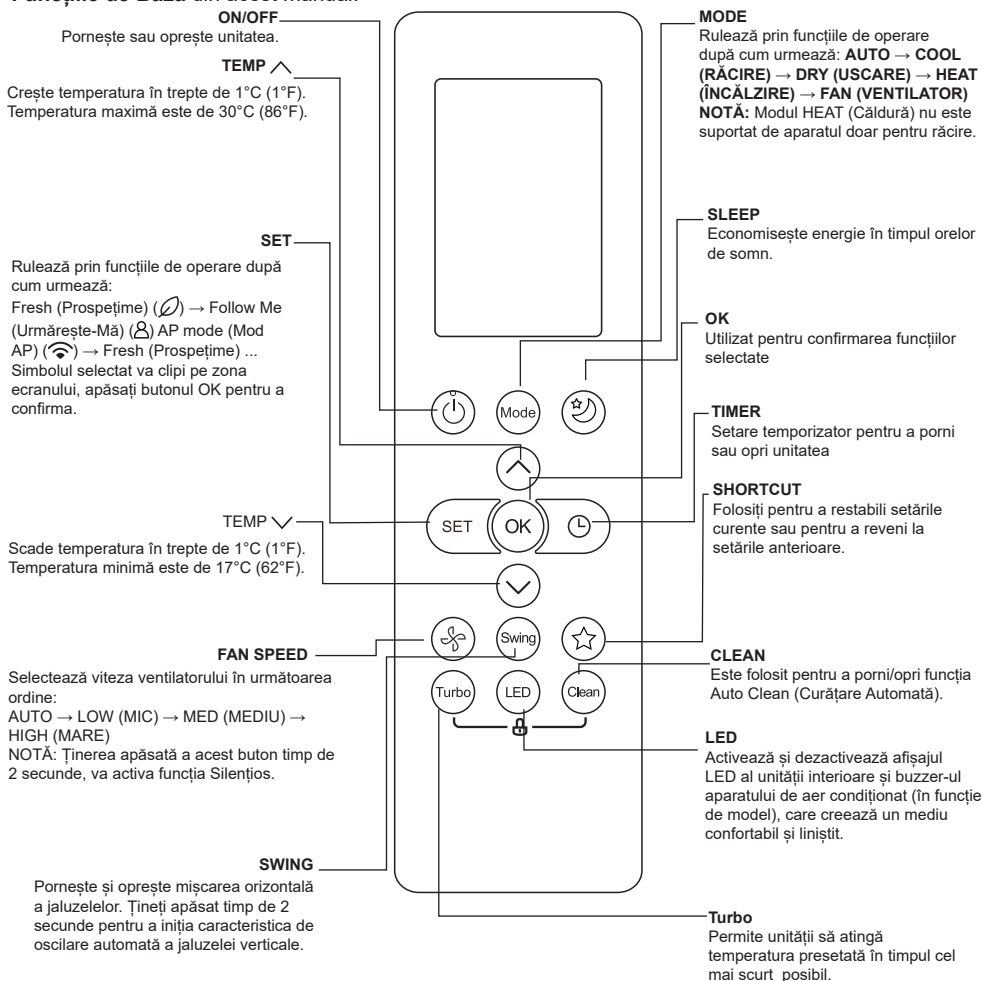
- În Canada trebuie să fie conform cu CAN ICES-3(B)/NMB-3(B).
- În SUA, aparatul este conform cu partea 15 a Regulilor FCC Funcționarea este supusă următoarelor două condiții:
 - (1) acest aparat nu cauzează interferențe dăunătoare și
 - (2) acest aparat trebuie să accepte orice interferență primită, inclusiv interferențe ce pot cauza operați nedorite.

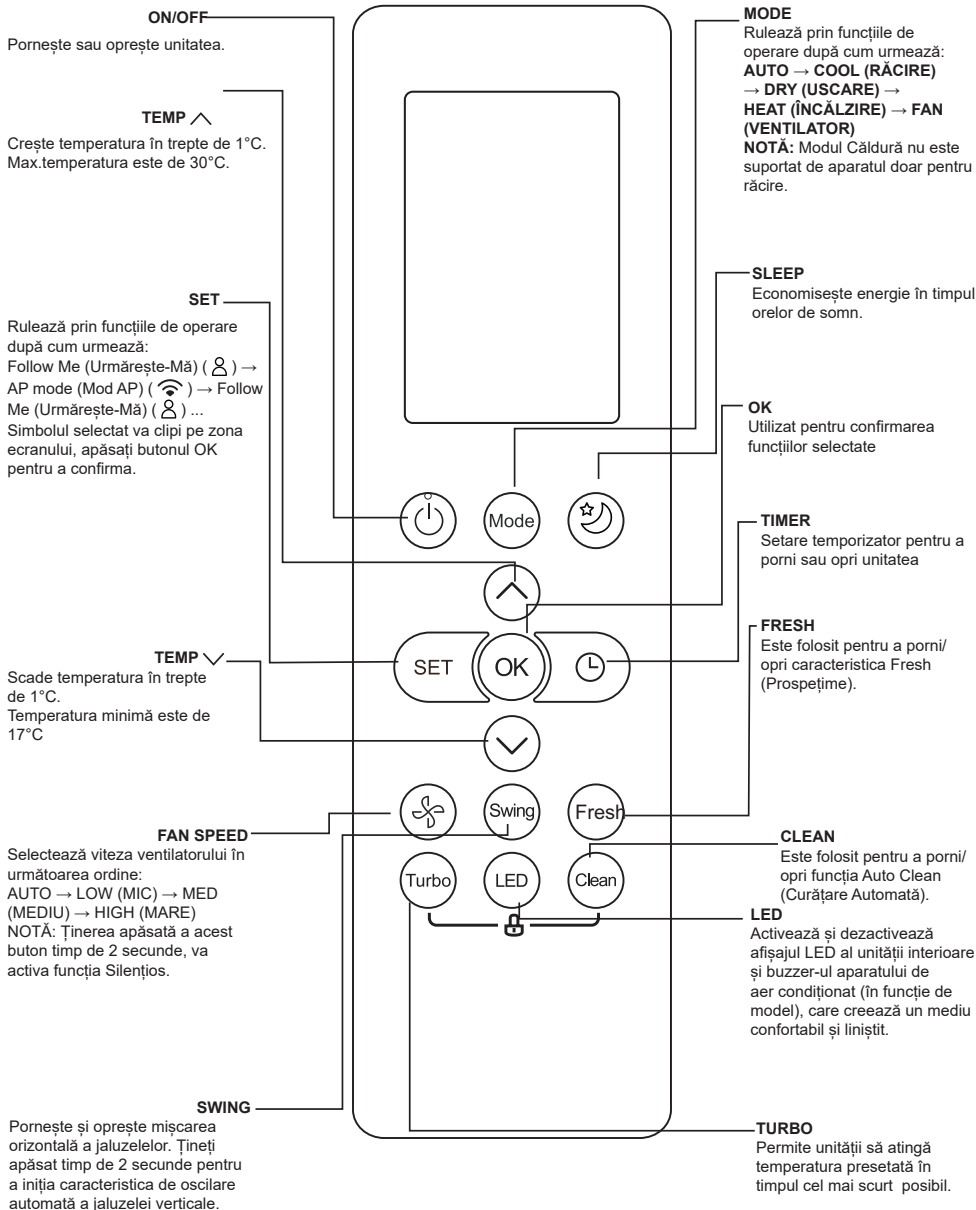
Acest echipament a fost testat și este conform cu limitele pentru Clasa B a echipamentelor digitale, conform Părții 15 a Regulilor FCC Aceste limite sunt proiectate să asigure protecția împotriva interferențelor dăunătoare la o instalație rezidențială Acest echipament generează, folosește și poate radia energie de frecvență radio și, dacă nu este instalat și utilizat în conformitate cu instrucțiunile, poate provoca interferențe dăunătoare la comunicațiile radio. Cu toate acestea, nu există nicio garanție că interferența nu va apărea într-o anumită instalație Dacă acest echipament provoacă interferențe dăunătoare la recepția radio sau televiziune, care poate fi determinată prin oprirea și pornirea echipamentului, utilizatorul este încurajat să încerce să corecteze interferența cu una sau mai multe dintre următoarele măsuri:

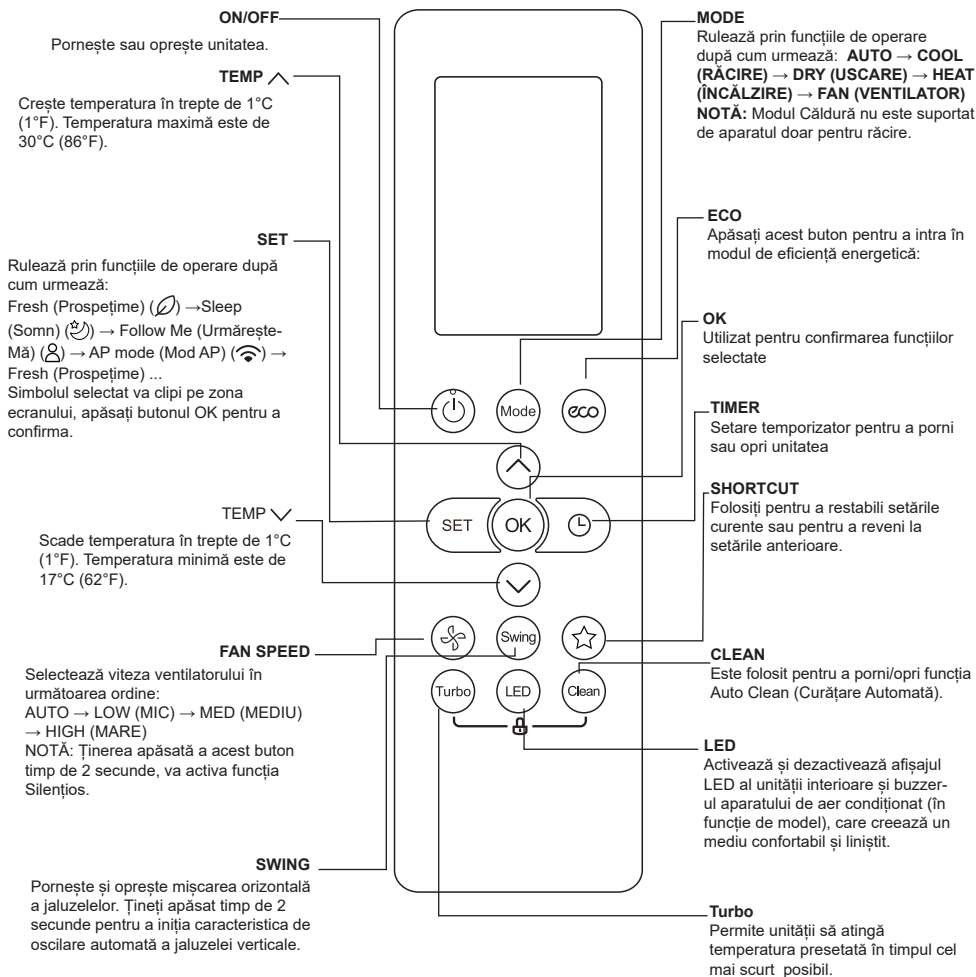
- Reorientați sau relocați antena receptoare.
- Creșteți distanța dintre echipament și receptor.
- Conectați echipamentul la o priză pe un circuit diferit de cel unde este conectat receptorul.
- Consultați furnizorul sau un tehnician Radio/ TV experimentat pentru ajutor.
- Schimbările sau modificările care nu sunt aprobate de partea responsabilă pot anula dreptul utilizatorului de a folosi echipamentul.

Butoane și Funcții

Înainte de a începe să folosiți noul dvs. aparat de aer condiționat, asigurați-vă că vă obișnuiți cu telecomanda acestuia. Următoarele sunt o scurtă introducere a telecomenzii. Pentru instrucțiuni despre modul de folosire a aparatului dvs de aer condiționat, consultați secțiunea **Cum se Folosesc Funcțiile de Bază** din acest manual.

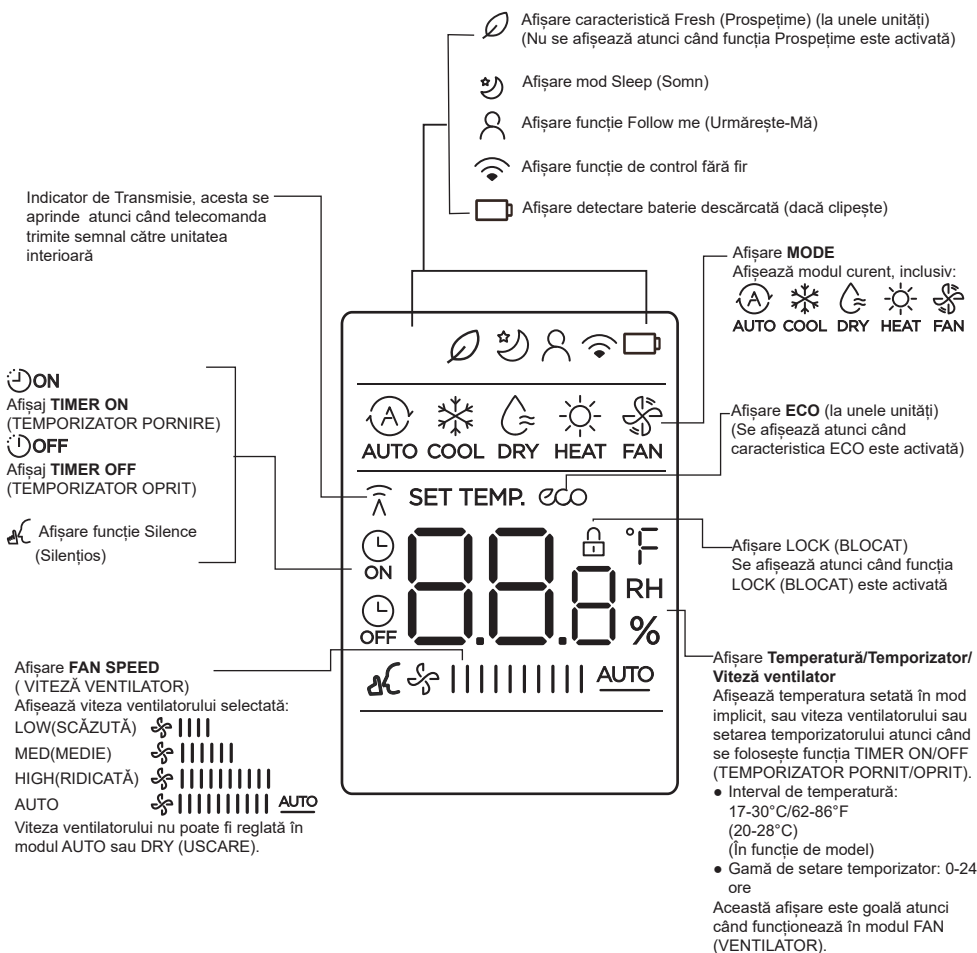






Indicatorii Ecranului Telecomenzii

Informațiile sunt afișate atunci când telecomanda este pornită.



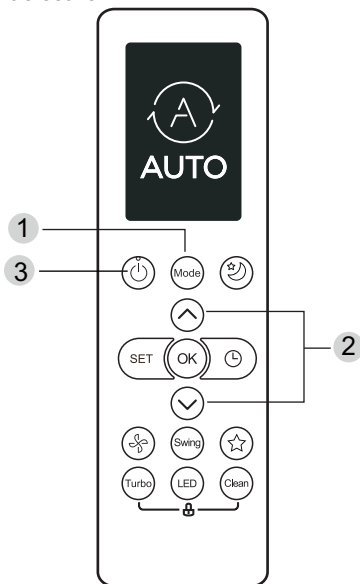
Notă:

Toți indicatorii prezentați în imagine sunt în scopul unei prezentări precise. Dar în timpul funcționării propriu-zise, numai semnele funcției relative sunt afișate pe ecran.

Cum se Folosesc Funcțiile de Bază

Operare de bază

ATENȚIE! Înainte de folosire vă rog să vă asigurați că unitatea este conectată și că este curent electric.



Modul FRIG

1. Apăsați butonul **MODE (MOD)** pentru a selecta modul **COOL (RĂCIRE)**.
2. Setati temperatura dorită folosind **Temp (Temperatură)** \wedge sau butonul **Temp (Temperatură)** \vee .
3. Apăsați butonul **FAN (VENTILATOR)**. **AUTO**, **LOW**, **MED** sau **HIGH**
4. Apăsați butonul **ON / OFF** pentru a porni unitatea.

SETAREA TEMPERATURII

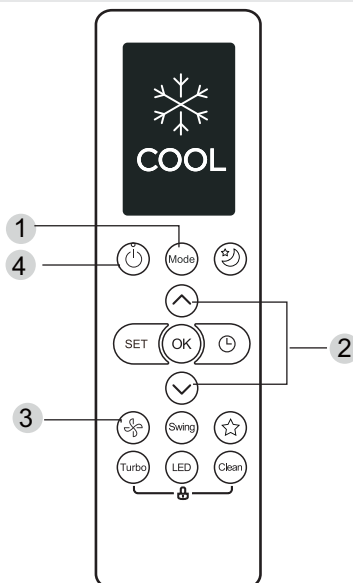
Intervalul temperaturii de funcționare pentru unități este de 17-30°C (62-86°F)/20-28°C. Puteți crește sau micșora temperatura setată în trepte de 1°C (1°F)

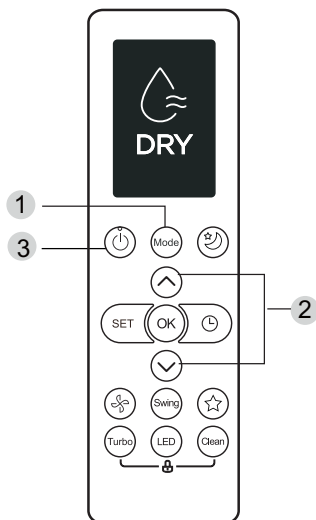
Modul AUTO

În modul **AUTO**, în funcție de temperatura setată unitatea va selecta automat funcția **COOL (RĂCIRE)**, **FAN (VENTILATOR)** sau **HEAT (ÎNCĂLZIRE)**.

1. Apăsați butonul **MODE (MOD)** pentru a selecta **AUTO**.
2. Setati temperatura dorită folosind **Temp (Temperatură)** \wedge sau butonul **Temp (Temperatură)** \vee .
3. Apăsați butonul **ON / OFF** pentru a porni unitatea.

NOTĂ: **FAN SPEED** nu poate fi setat în modul **Auto**.



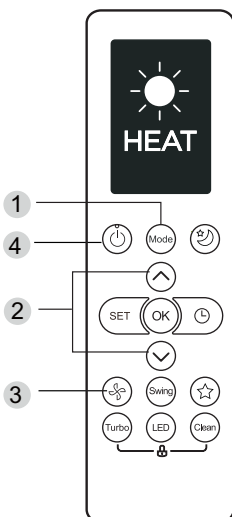


Modul FAN (VENTILATOR)

1. Apăsați butonul **MODE (MOD)** pentru a selecta modul **FAN (VENTILATOR)**.
2. Apăsați butonul **FAN (VENTILATOR)**. AUTO, LOW, MED sau HIGH.
3. Apăsați butonul **ON / OFF** pentru a porni unitatea.

NOTĂ: Nu puteți seta temperatura în modul FAN (VENTILATOR).

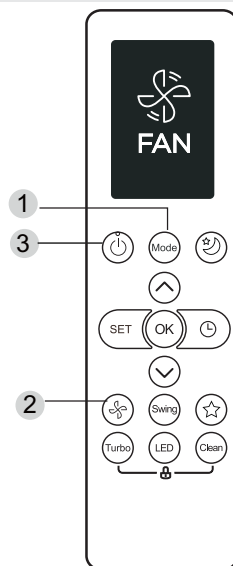
Prin urmare, pe ecranul LCD al telecomenzii dvs. nu va fi afișată temperatura.



Mod DRY (USCARE)

1. Apăsați butonul **MODE (MOD)** pentru a selecta modul **DRY (USCAT)**.
2. Setati temperatura dorită folosind **Temp (Temperatură)** ^ sau butonul **Temp (Temperatură)** v.
3. Apăsați butonul **ON / OFF** pentru a porni unitatea.

NOTĂ: FAN SPEED (VITEZĂ VENTILATOR) nu poate fi modificată în modul DRY (USCARE).



modul HEAT (CĂLDURĂ)

1. Apăsați butonul **MODE (MOD)** pentru a selecta modul **HEAT (CĂLDURĂ)**.
2. Setati temperatura dorită folosind **Temp (Temperatură)** ^ sau butonul **Temp (Temperatură)** v.
3. Apăsați butonul **FAN (VENTILATOR)**. AUTO, LOW, MED sau HIGH.
4. Apăsați butonul **ON / OFF** pentru a porni unitatea.

NOTĂ: Pe măsură ce temperatura exterioară scade, performanța funcției HEAT (ÎNCĂLZIRE) a unității dvs. poate fi afectată. În astfel de cazuri, vă recomandăm să utilizați acest aer condiționat împreună cu alte aparate de încălzire.

Setare TIMER (TEMPORIZATOR)

TIMER (TEMPORIZATOR) ON/OFF - Setai perioada de timp după care unitatea va porni/opri automat.

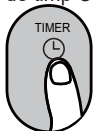
Setare TIMER ON (TEMPORIZATOR PORNIT)

Apăsai butonul TIMER (TEMPORIZATOR) pentru a iniția secvența de timp ON.



Setare TIMER OFF (TEMPORIZATOR OPRIT)

Apăsai butonul TIMER (TEMPORIZATOR) pentru a iniția secvența de timp OFF.

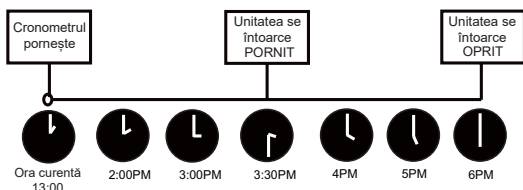
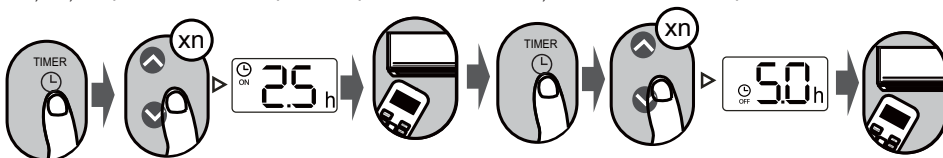


NOTĂ:

1. Când setai TIMER ON (TEMPORIZATOR PORNIT) sau TIMER OFF (TEMPORIZATOR OPRIT), timpul va crește în trepte de 30 de minute la fiecare apăsare, până la 10 ore. După 10 ore și până la 24, va crește în trepte de 1 oră. (De exemplu, apăsai de 5 ori pentru a obține 2,5 ore și apăsai de 10 ori pentru a obține 5 ore). Temporizatorul va reveni la 0,0 după 24.
2. Anulați oricare dintre funcții prin setarea temporizatorului la 0,0h.

Setare (exemplu) TIMER ON & OFF (TEMPORIZATOR PORNIT & OPRIT)

Rețineți că perioadele de timp setate pentru ambele funcții se referă la ore după ora curentă.

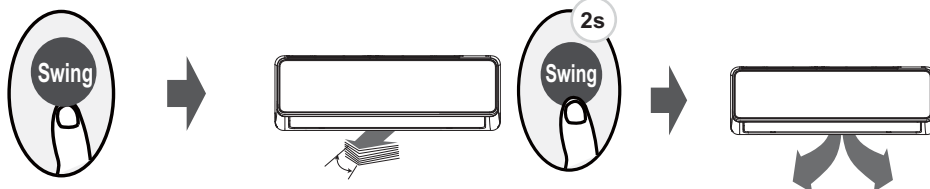


Exemplu: Dacă timpul actual este 1:00 PM, la setarea temporizatorului conform pașilor de mai sus, unitatea va porni 2,5 ore mai târziu (3:30 PM) și se va opri la 6:00 PM.

Cum se Folosesc Funcțiile Avansate

Funcția Swing (Oscilare)

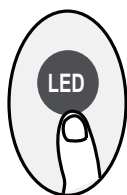
Apăsați Butonul Swing (Oscilare)



Jaluzeaua orizontală va oscila automat în sus și în jos atunci când apăsați butonul Swing (Oscilare). Apăsați din nou pentru a o opri.

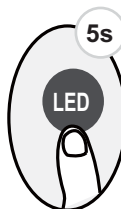
Țineți apăsat acest buton mai mult de 2 secunde, este activată funcția de oscilație verticală a jaluzelelor. (Depinde de model)

Afișaj LED



Apăsați butonul LED

Apăsați acest buton pentru a porni și opri afișajul de pe unitatea interioară.



Apăsați acest buton mai mult de 5 secunde (la unele unități)

Țineți apăsat acest buton mai mult de 5 secunde, unitatea din interior va afișa temperatura din cameră. Apăsați din nou 5 secunde și reveniți la afișarea setărilor temperaturii.

Funcția Silence (Silențios)



Țineți apăsat butonul Fan (Ventilator) mai mult de 2 secunde pentru a activa/dezactiva funcția Silence (Silențios) (la unele unități).

Funcționarea cu frecvență redusă a compresorului, poate duce la o capacitate de răcire și încălzire insuficientă. Apăsarea butonului ON/OFF, Mode (Mod), Sleep (Somn), Turbo sau Clean (Curățare) în timpul funcționării va anula funcția silențios.

Funcția ECO

Apăsați butonul ECO (La unele unități)



Apăsați butonul ECO pentru a intra în modul de eficiență energetică.
Notă: Această funcție este disponibilă numai în modul COOL (RĂCIRE).

Mod de operare ECO:

În modul de răcire, apăsați acest buton, telecomanda va ajusta automat temperatura la 24°C/75°F, viteza ventilatorului va fi Auto pentru a economisi energie (numai atunci când temperatura setată este mai mică de 24°C/75°F). Dacă temperatura setată este peste 24°C/75°F, apăsați butonul ECO, viteza ventilatorului se va schimba la Auto, temperatura setată va rămâne neschimbată.

NOTĂ:

Apăsarea butonului ECO, modificarea modului sau reglarea temperaturii setate la mai puțin de 24°C/75°F va opri funcționarea ECO.

În timpul funcționării ECO, temperatura setată ar trebui să fie de 24°C/75° F sau mai mare, aceasta poate duce la o răcire insuficientă. dacă nu vă simțiți confortabil, apăsați butonul ECO din nou pentru a-l opri.

Funcția FP



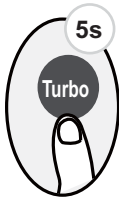
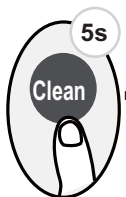
Unitatea va funcționa cu viteză mare a ventilatorului (în timp ce compresorul este pornit) cu temperatura setată automat la 8°C/46°F.

Notă: Această funcție este numai pentru aparatul de aer condiționat cu pompă de căldură.

În modul HEAT (ÎNCĂLZIRE) și temperatura setată la 17°C/62°F sau 20°C/68°F apăsați acest buton de 2 ori într-o secundă pentru a activa funcția FP.

Apăsând butonul On/Off (Pornit/ Oprit), Sleep(Somn), Mode (Mod), Fan (Ventilator) și Temp.(Temperatură) în timp ce funcționează va anula această funcție.

Funcția BLOCAT

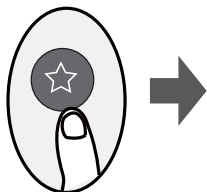


Apăsați simultan butonul **Clean** (Curățare) și butonul **Turbo** mai mult de 5 secunde pentru a activa funcția de blocare.

Nici un buton nu va răspunde, cu excepția apăsării din nou a acestor două butoane timp de două secunde pentru a dezactiva blocarea.

Funcția SHORTCUT (SCURTĂTURĂ)

Apăsați butonul SHORTCUT (SCURTĂTURĂ) (La unele unități)

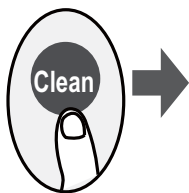


Dacă apăsați acest buton când telecomanda este pornită, sistemul va reveni automat la setările anterioare inclusiv modul de operare, setarea temperaturii, nivelul vitezei ventilatorului și funcția somn (dacă este activată).

Dacă țineți apăsat mai mult de 2 secunde, sistemul va reveni automat la setările anterioare inclusiv modul de operare, setarea temperaturii, nivelul vitezei ventilatorului și funcția somn (dacă este activată).

Funcția Clean (Curățare)

Apăsați butonul CLEAN (CURĂȚARE)



În umezeala care se condensează în jurul schimbătorului de căldură din unitate pot crește bacterii aeriene. La folosire regulată, cea mai mare parte a acestei umidități din unitate este evaporată.

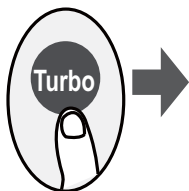
Unitatea dvs. se va curăța automat la apăsarea butonului CLEAN (CURĂȚARE). După ce s-a curățat, unitatea se va opri automat.

Dacă se apasă butonul CLEAN (CURĂȚARE) la mijlocul ciclului, se va anula operațiunea iar unitatea va fi oprită. Dvs. puteți folosi CLEAN (CURĂȚARE) ori de câte ori doriți.

Notă: Această funcție o puteți activa numai în modul COOL (RĂCIRE) sau DRY (USCARE).

Funcția TURBO

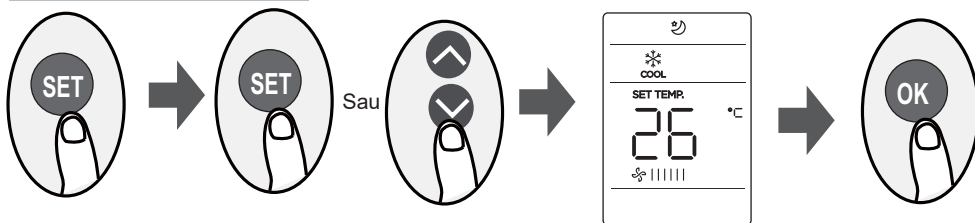
Apăsați butonul TURBO



Atunci când Dvs. selectați caracteristica Turbo în modul COOL (RĂCIRE), unitatea va sufla aer rece cu setarea cea mai puternică de suflare pentru a porni rapid procesul de răcire.

Atunci când Dvs. selectați funcția Turbo în modul HEAT (ÎNCĂLZIRE), pentru unitățile cu elemente de încălzire electrică, încălzitorul electric se va activa și porni rapid procesul de încălzire.

Funcția SET (SETARE)



- Apăsați butonul SET pentru a intra în setarea funcției, apoi apăsați butonul SET sau TEMP (TEMPERATURĂ) ▼ sau butonul TEMP (TEMPERATURĂ) ▲ pentru a selecta funcția pe care o doriți. Simbolul selectat va clipi pe zona ecranului, apăsați butonul OK pentru a confirma.
 - Pentru a anula funcția selectată, pur și simplu efectuați din nou procedurile de mai sus.
 - Apăsați butonul SET pentru a parcurge funcțiile de operare după cum urmează:
Fresh* (Prospețime) (🌀) → Sleep (Somn) (💤) → Follow Me (Urmărește-Mă) (👤) → AP mode (Mod AP) (📶)
- [*]: Dacă telecomanda dvs. are butonul Fresh (Prospețime) și Sleep (Somn), nu puteți folosi butonul SET pentru a selecta caracteristica Fresh sau Sleep.

Funcția FRESH (PROSPEȚIME) (🌀) (la unele modele) :

Când funcția FRESH (PROSPEȚIME) este activată, generatorul de ioni este energizat și va ajuta la purificarea aerului din cameră.

Funcția Sleep (Somn) (💤) :

Funcția SOMN este folosită pentru scăderea consumului de energie în timpul somnului (și nu aveți nevoie de aceleași setări de temperatură pentru a fi confortabil). Această funcție poate fi activată doar prin telecomandă.

Pentru detalii, vezi „operare somn” în „MANUALUL UTILIZATORULUI”.

NOTĂ: Funcția SOMN nu este disponibilă în Modul FAN (VENTILATOR) sau DRY (USCAT).

Funcția AP (📶) (la unele modele) :

Alegeți modul AP pentru a face o configurare de rețea fără fir. La unele unități, nu funcționează apăsând butonul SET. Pentru a intra în modul AP, apăsați continuu butonul LED de șapte ori în 10 secunde.

Funcția Urmărește-Mă(👤):

Funcția FOLLOW ME (URMĂREȘTE-MĂ) permite telecomenzii să măsoare temperatura la locația sa curentă și să trimită acest semnal la aparatul de aer condiționat la fiecare 3 minute. Când folosiți modulele AUTO, COOL (RĂCIRE) sau HEAT (ÎNCĂLZIRE), măsurarea temperaturii ambientale de la telecomandă (în loc de la unitatea interioară) va permite aparatului de aer condiționat să optimizeze temperatura din jurul dvs. și să asigure un confort maxim.

NOTĂ: Apăsați și țineți apăsat butonul Turbo timp de șapte secunde pentru a porni / opri memoria funcției Follow Me (Urmărește-Mă).

- Dacă funcția de memorare este activată, „On” este afișat timp de 3 secunde pe ecran.
- Dacă funcția de memorare este dezactivată, „Off” este afișat timp de 3 secunde pe ecran.
- În timp ce funcția de memorare este activată, apăsarea butonului ON/OFF, schimbarea modului sau întreruperea alimentării nu va anula funcția Follow me (Urmărește-Mă).